



Counting Women and Girls In to the National Housing Strategy

Tenir Compte des femmes et des filles dans une stratégie nationale sur le logement



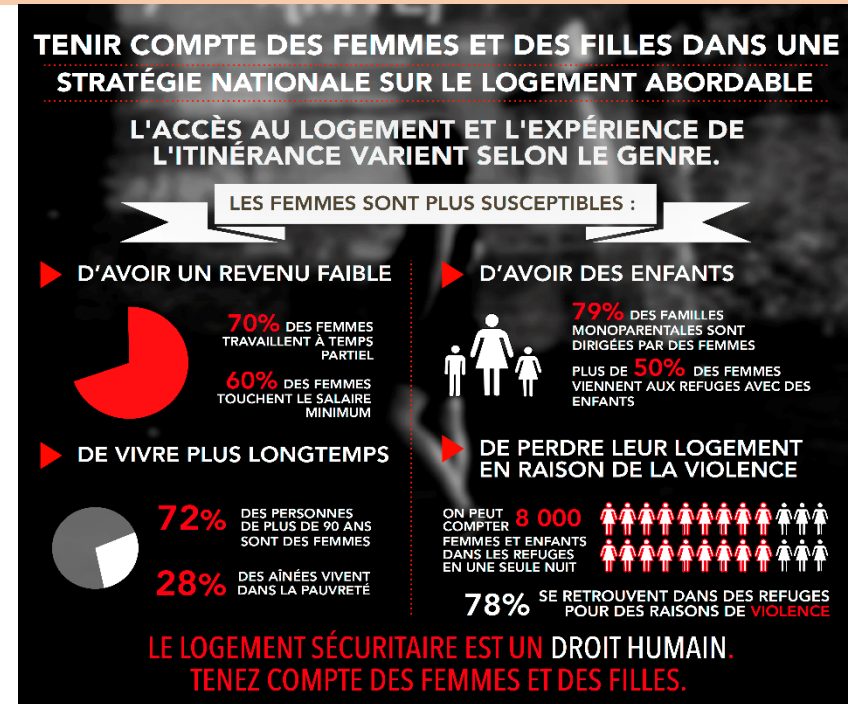
Integrating a Gender Lens on Homelessness: Intégrer une perspective genrée sur l'itinérance



Source: Count Women and Girls In to the National Housing Strategy, YWCA Canada's Homes for Women, 2016.



A TURNING POINT FOR WOMEN
UN POINT TOURNANT POUR LES FEMMES



Source: Tenir compte des femmes et des filles dans une stratégie nationale sur le logement abordable. YWCA Canada, Toits pour elles, 2016.



UN POINT TOURNANT POUR LES FEMMES
A TURNING POINT FOR WOMEN



When you don't put a gender lens on homelessness, women in these situations are often overlooked, and it can be a matter of life and death.

Lorsqu'on ne tient pas en compte d'une perspective genrée, les femmes affectées sont souvent oubliées. Cette négligence peut devenir une question de vie ou de mort.



Creating an Inclusive Strategy

Créer une stratégie inclusive



Responding to women's demographics:

- Increase affordable housing for low-income women
- Increase access to affordable childcare
- Include innovative affordable housing dedicated to senior women
- Expand gender-specific, trauma informed programs & services
- Include a self-determined Aboriginal housing strategy
- Expand access to services for women with disabilities

Tenir compte des particularités de la situation des femmes :

- Plus faibles revenus, Vies plus longues, Plus susceptibles de vivre avec des enfants
- Accroître l'accès à des logements abordables pour les femmes à faible revenu, en élargissant le parc de logements abordables et en prenant des mesures pour rendre le logement plus abordable.
- Améliorer l'accès à des logements abordables pour les mères à faible revenu, avec suffisamment d'espace pour abriter leurs enfants en sécurité.
- Inclure des programmes innovateurs de logements abordables destinés aux femmes âgées.

Develop Homes, Not Prisons

Des maisons, pas des prisons

H4W Homes for women  **TPE** Toits pour elles



HOMES NOT JAILS

Prison is no place for a woman without a home.

Take the pledge to end women's homelessness.

h4w-tpe.ca

TPE Toits pour elles  **H4W** Homes for women



DES MAISONS, PAS DES PRISONS.

La prison n'est pas l'endroit pour une femme sans abri.

Engagez-vous à mettre fin à l'itinérance des femmes.

h4w-tpe.ca

- It is essential to ensure long-term federal investment in supportive housing for First Nation, Metis and Inuit women, Black and racialized women, survivors of violence and women using substances.
 - 87% of all imprisoned women have histories of physical and/or sexual abuse.
 - Most women in prison pose little to no risk to public safety.
-
- S'assurer d'un financement fédéral à long terme de logements avec services de soutien pour les femmes des Premières nations, métisses et inuites, les femmes noires et racisées, et les survivantes de violence aux prises avec des traumatismes, des problèmes de bien-être ou d'abus de substances.
 - 87% de toutes les détenues ont des histoires de violence physique ou sexuelle
 - La plupart des femmes en prison posent très peu de risque pour la sécurité publique.

Housing as a Right

Faire du logement un droit

- A human rights-based approach is necessary for the development of a national housing policy
- Housing, homelessness and safety from violence are interconnected for women and girls
- A safe home is essential to achieving security of the person guaranteed in Section 7 of the Canadian Charter of Rights and Freedom

- Il est nécessaire d'avoir une approche fondée sur les droits de la personne pour le développement et la mise en œuvre d'une politique de stratégie nationale sur le logement
- Pour les femmes, il existe un lien entre le logement, l'itinérance et une vie à l'abri de la violence
- Un logement sûr est essentiel pour réaliser la sécurité de la personne garantie à l'Article 7 de la Charte canadienne des droits et libertés.



Treat Lived Experience as Policy Expertise

Traiter l'expérience vécue comme une expertise politique

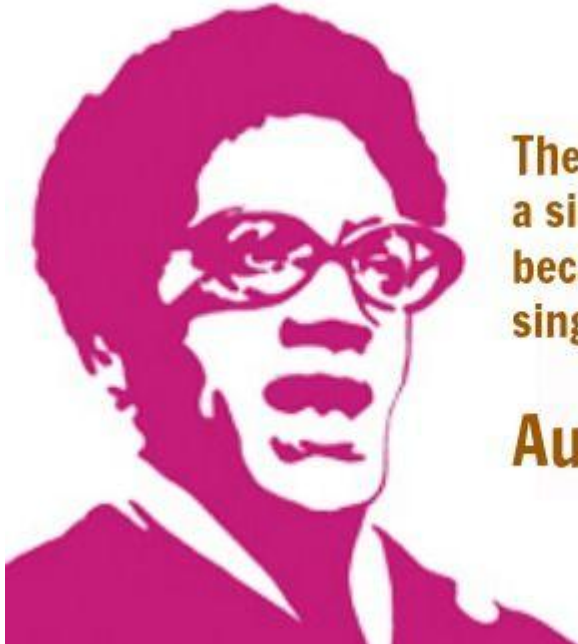


- Women's lived experiences of homelessness and insecure housing provide invaluable information about the actual impacts of policies and programs.
- Policies and programs developed and implemented without input from those directly affected often prove ineffective or inadvertently harmful.
- Women experiencing homelessness should play a central role in every aspect of the National Housing Strategy

- Le vécu des femmes en matière d'itinérance et d'insécurité face au logement fournit de précieuses informations sur les impacts actuels des politiques et programmes
- Les politiques et programmes mis en œuvre sans la contribution des personnes directement affectées s'avèrent souvent inefficaces ou involontairement dommageables.
- femmes aux prises avec l'itinérance et l'insécurité face au logement devraient jouer un rôle central dans chaque aspect de la stratégie nationale sur le logement abordable

Integrating an Intersectional Lens

Intégrer une perspective intersectionnelle



There is no such thing as a single-issue struggle because we do not live single-issue lives.

Audre Lorde

To be effective for women and girls, the National Housing Strategy requires an intersectional gender-based analysis, by incorporating factors such as race, age, education, language, culture, disability, sexual orientation, Indigeneity, gender identity and income.

Pour tenir compte efficacement des femmes et des filles, la Stratégie nationale sur le logement doit appliquer une analyse intersectionnelle fondée sur des facteurs tels la race, l'âge, le niveau d'éducation, la langue, la culture, les handicaps, l'orientation sexuelle, l'indigénité, l'identité de genre et le revenu.

Women Hide Homelessness

Les femmes dissimulent leur itinérance

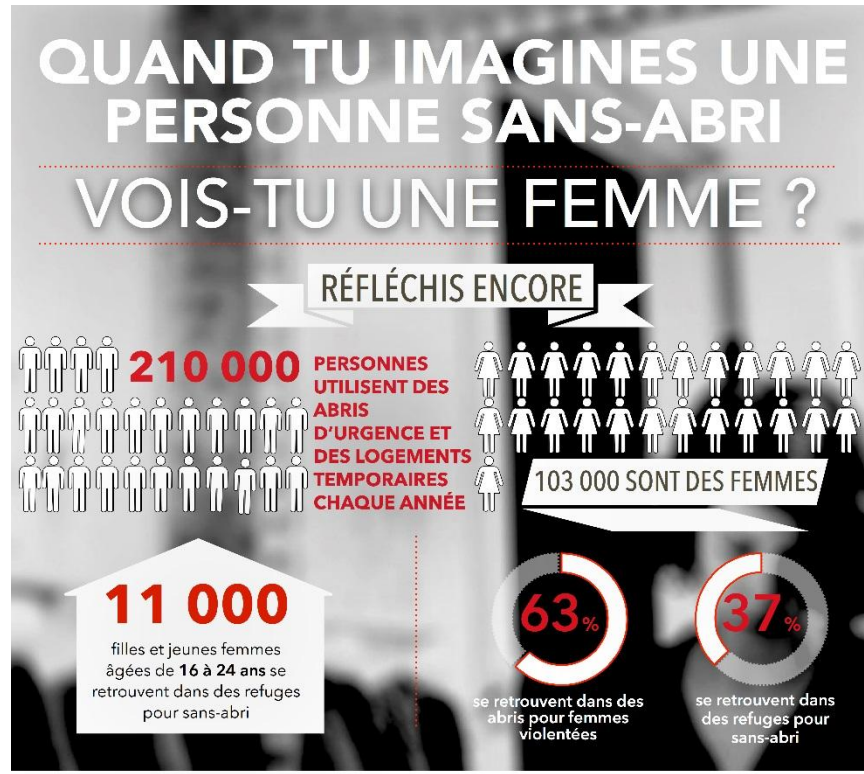


Hidden homelessness:

- Further pushes women to the margins of society
- Is a result of women being in intense physical and sexual danger on the street or in co-ed shelters
- Leads to a lack of recognition of the reality of women's experiences

L'itinérance cachée :

- Marginalise encore plus les femmes
- Associée aux dangers physiques et sexuels associés au fait de vivre dans la rue ou dans des refuges mixtes
- manque de sensibilisation sur la réalité des expériences des femmes

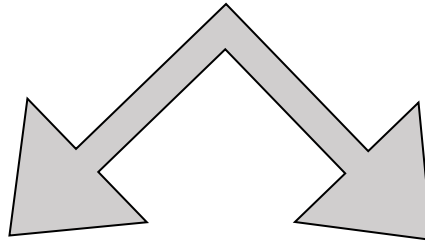


Sources : Saegert, The National Shelter Study: Emergency Shelter Use in Canada 2005-2009, 2012. Gaetz, Donaldson, Richter & Gulliver, The State of Homelessness in Canada 2013. Statistics Canada, Residents of Canada's Shelters for Abused women, 2010.

Violence Against Women Experiencing Homelessness

Établir des liens avec la violence faite aux femmes et avec leur sécurité

- 37% of visibly homeless women are physically assaulted
- 21% of visibly homeless women were sexually assaulted at least once
- Women experiencing homelessness are 10 times more likely to die than women with homes



- 37% des femmes itinérantes ont été physiquement agressées
- 21% des femmes itinérantes ont été agressées sexuellement au moins une fois
- Les femmes aux prises avec l'itinérance sont 10x plus susceptibles de mourir que celles ayant un logement

Supportive Housing

Des logements avec services de soutien

It is essential to invest in:

- Supportive housing for young mothers
- Supportive outreach programs for Indigenous families
- Supportive housing for women coping with wellness

Il est essentiel d'investir dans des programmes de logement avec des soutien pour les :

- Jeunes mères
- Familles autochtones
- Femmes ayant des problèmes de bien-être



Call For a Policy Wide Gender Lens

Housing is not the only sector that needs a focused gender lens. All policy initiatives need to focus on how women are affected and impacted, and what changes need to be made to better serve women and their needs.



Le logement n'est pas le seul secteur qui a besoin d'une perspective genrée. Toutes les politiques doivent tenir en compte les femmes, comment elles seront affectées et quels changements devront être implémentés afin de mieux fournir des services selon leurs besoins.

Thank You! | Merci!

Presenter | Conférencière

Colette Prévost

Director of Advocacy & Communications

YWCA Toronto | A Turning Point for Women

