

CONFÉRENCE NATIONALE  
POUR METTRE FIN À  
L'ITINÉRANCE - HALIFAX

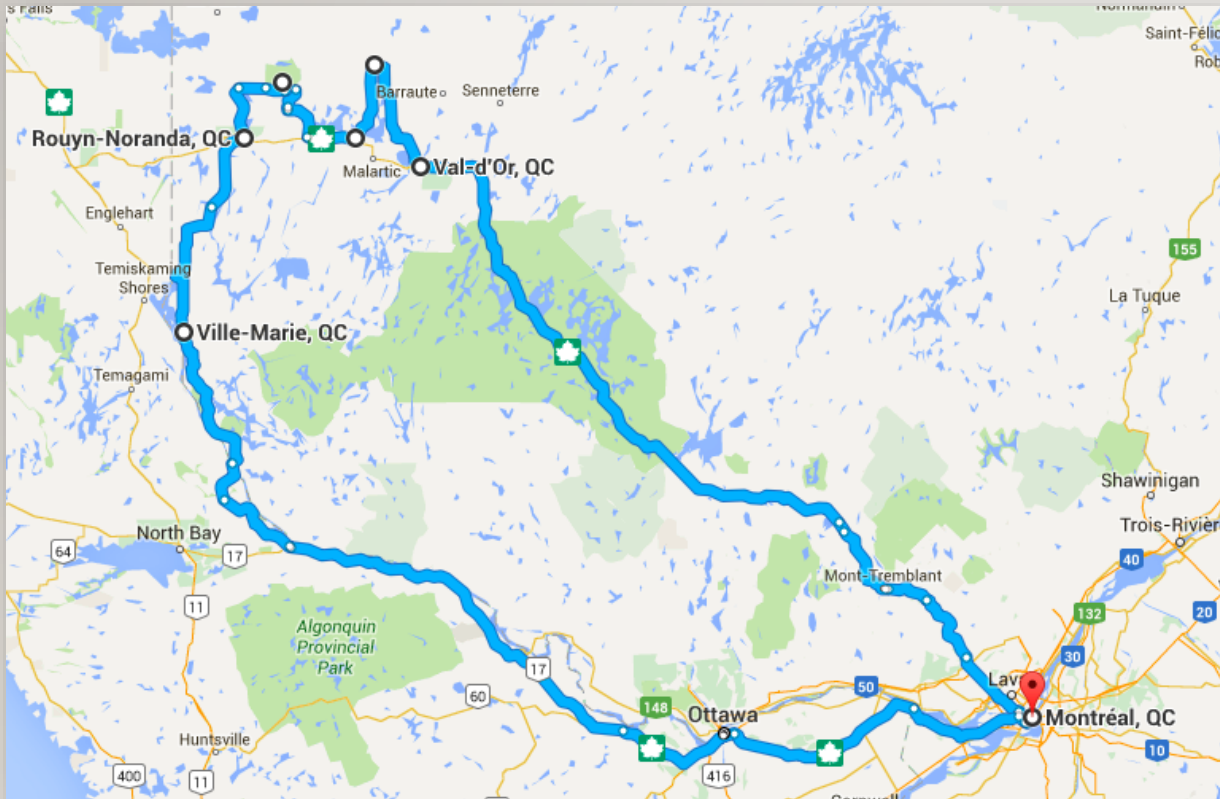
PRATIQUES  
INNOVANTES DE  
COLLABORATION EN  
RÉGION ÉLOIGNÉE

# DÉROULEMENT

A hand is shown in the upper left corner, holding a black marker and drawing a simple line drawing of a house on a light-colored wall. The house has a gabled roof and a chimney. Below the house, there are some sketchy outlines of trees and a fence. In the background, a man with grey hair, wearing a dark jacket, is looking upwards and to the right. The overall scene is dimly lit, with the wall and the drawing being the primary focus.

- Val-d'Or
- Mise en contexte
- Des projets inspirés des grands centres en milieu rural
- Comment ça se vit sur le terrain? Point de vue d'un intervenant
- Et maintenant ...

# VAL-D'OR



- **Val-d'Or** est une ville industrielle et minière de l'ouest du Québec située dans la municipalité régionale de comté (MRC) de la Vallée-de-l'Or, en Abitibi-Témiscamingue.
- La MRC est à proximité des communautés Anishnabe de Lac-Simon et de Kitcisakik.
- Par sa population de **32 752 habitants**, elle constitue la deuxième plus grande ville de la région.
- On y retrouve **9,2 habitants par km<sup>2</sup>**.
- La ville s'étend sur 3 541,20 km<sup>2</sup>, alors que la MRC de la Vallée-de-l'Or couvre un territoire de 27 356,04 km<sup>2</sup>.
- Population de la MRC : 43 347 habitants (2021).
- **En 2022-2023** : **337 personnes** utilisaient les services de la ressource d'hébergement d'urgence La Piaule et **163 personnes** différentes utilisaient les services du site non traditionnel en hébergement d'urgence de Val-d'Or, **ce qui représente 1,5 %** de la population de Val-d'Or.

# MISE EN CONTEXTE

La **concertation** intersectorielle au cœur des succès.



QUELQUES DONNÉES SUR LES  
SERVICES D'HÉBERGEMENT  
D'URGENCE À VAL-D'OR  
AU COURS DES ANNÉES.

---

2020 - 2021	2021 - 2022	2022 - 2023
346 personnes différentes	335 personnes différentes	337 personnes différentes
90 femmes 256 hommes	63 femmes 272 hommes	120 femmes 217 hommes
56 % sont issues des Premières Nations	58 % sont issues des Premières Nations	58 % sont issues des Premières Nations
5 903 nuitées offertes	4 862 nuitées offertes	4 645 nuitées offertes
Moyenne de 16 personnes par nuit	Moyenne de 13 personnes par nuit	Moyenne de 13 personnes par nuit

QUELQUES DONNÉES SUR LE  
SITE NON TRADITIONNEL À  
VAL-D'OR AU COURS  
DES ANNÉES.

2021 – 2022

2022 – 2023

129 personnes différentes

163 personnes différentes

31 femmes  
98 hommes

39 femmes  
124 hommes

73 % sont issues des Premières  
Nations

75 % sont issues des Premières  
Nations

Moyenne de 15 personnes  
par nuit

Moyenne de 16 personnes par  
nuit

# DES PROJETS INSPIRÉS DES GRANDS CENTRES EN MILIEU RURAL

---

Christine Francoeur, conseillère-cadre en itinérance du CISSS de l'Abitibi-Témiscamingue



# RÔLE DE LA CONSEILLÈRE-CADRE EN ITINÉRANCE

---



Concertation avec les partenaires du milieu et du CISSS de l'Abitibi-Témiscamingue



Coordination de divers dossiers reliés à l'itinérance régionalement



Représente l'établissement quant aux dossiers en itinérance



Facilitatrice



Experte clinique pour les dossiers d'itinérance, notamment lors de situations particulières complexes



Contribue à réduire des obstacles pour améliorer l'accès, la fluidité et la continuité des services



Partage des meilleures pratiques





# MANDAT COMITÉ CLINIQUE

---

- Modèle qui combine les expertises des instances concernées par la gestion des cas complexes de personnes en situation d'itinérance qui font l'objet d'interventions policières à répétition et/ou qui présentent divers des facteurs de vulnérabilité;
- Assure le suivi et élaboration des plans d'interventions concertés;
- Occasion d'échange pour les intervenants;
- Permet aux intervenants de recevoir le soutien clinique et la formation requise.

# COMPOSITION DU COMITÉ CLINIQUE

---

- Patrouilleur de la Sûreté du Québec (PPCMA);
- Conseillère cadre en itinérance du CISSS de l'Abitibi-Témiscamingue;
- Spécialiste en activités cliniques régional en itinérance du CISSS de l'Abitibi-Témiscamingue;
- Ressource d'hébergement d'urgence, La Piaule de Val-d'Or;
- Intervenante de proximité du CISSS de l'Abitibi-Témiscamingue;
- Infirmière Pikatemps du CISSS de l'Abitibi-Témiscamingue.

## **Membre ad hoc**

- Milieu de la justice, représentant des communautés autochtones, l'équipe de soutien d'intensité variable, le Centre d'amitié autochtone de Val-d'Or, etc.



# POSTE DE POLICE COMMUNAUTAIRE MIXTE AUTOCHTONE

A pour mission d'assurer la sécurité publique, intervenir auprès de la clientèle autochtone et allochtone en position de vulnérabilité momentanée ou permanente, participer activement au rapprochement des citoyens dans l'objectif de trouver des solutions alternatives et durables qui correspondent aux valeurs et à la culture des peuples autochtones ainsi qu'à la population de Val-d'Or, et ce, dans le respect des lois actuelles.

Ainsi, les opérations du PPCMA cadrent dans le modèle de police de proximité et s'orientent avec les cinq fondements de la police communautaire, soit :

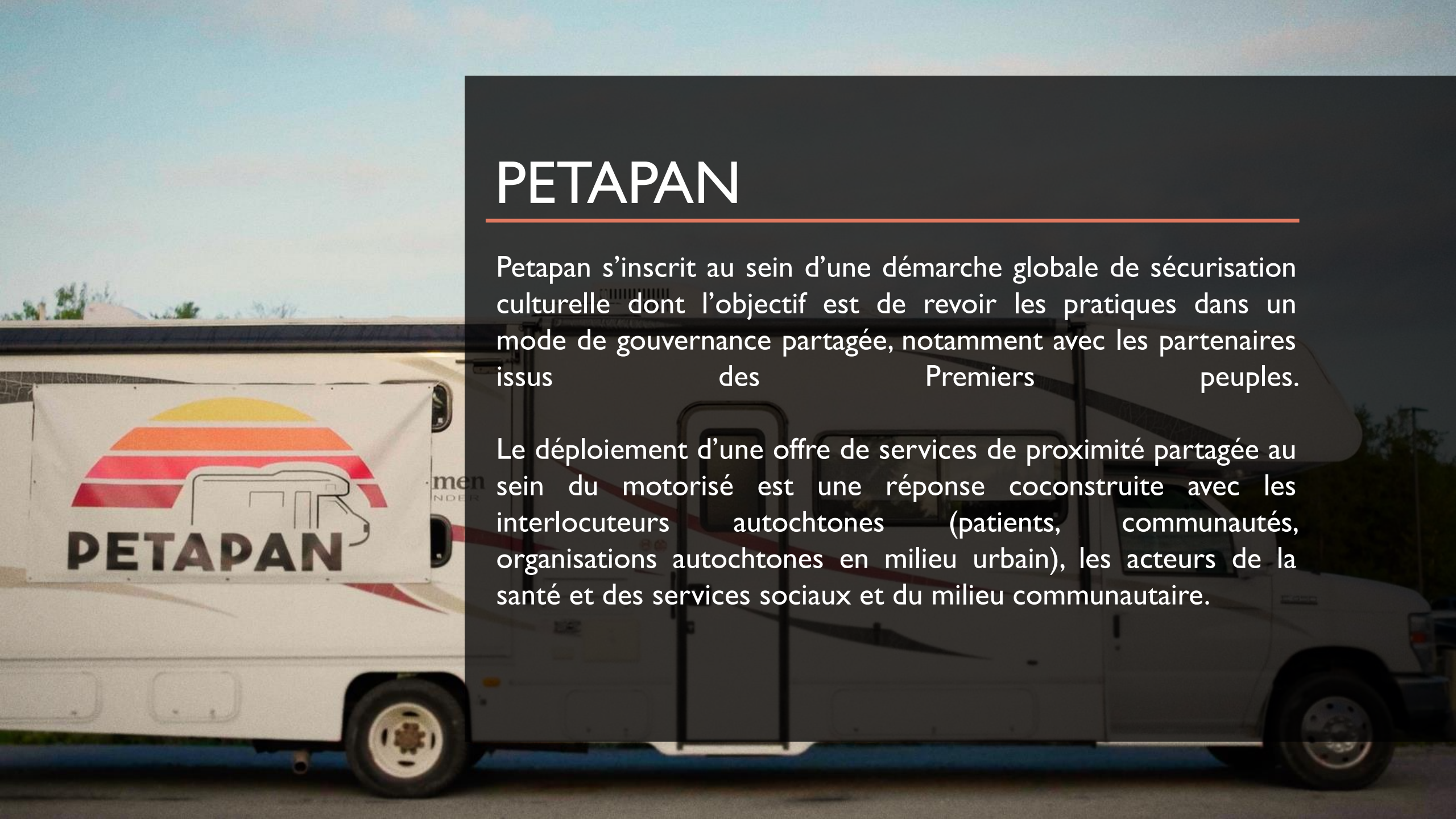
1. Une présence familière;
2. La qualité du service aux citoyens;
3. La consultation de la clientèle;
4. La résolution de problème;
5. Le partenariat avec la population.

# PETAPAN

---

Petapan s'inscrit au sein d'une démarche globale de sécurisation culturelle dont l'objectif est de revoir les pratiques dans un mode de gouvernance partagée, notamment avec les partenaires issus des Premiers peuples.

Le déploiement d'une offre de services de proximité partagée au sein du motorisé est une réponse coconstruite avec les interlocuteurs autochtones (patients, communautés, organisations autochtones en milieu urbain), les acteurs de la santé et des services sociaux et du milieu communautaire.



# PETAPAN

- Services offerts au sein d'un motorisé de 32 pieds qui sillonnent les ruelles et les lieux fréquentés par les usagers afin d'aller à leur rencontre et de leur offrir des soins et services « ici et maintenant ».
- Sortir du cadre habituel d'intervention et de pratique afin d'unir les forces des divers partenaires pour offrir des services aux usagers qui n'utilisent pas les trajectoires régulières.
- Été 2023 :
  - 37 sorties;
  - 826 personnes rejointes;
  - 30 intervenants (réseau de la santé et organismes communautaires).
- Dans un effort d'amélioration de la cohabitation au centre-ville de Val-d'Or, diverses activités d'éducation et de sensibilisation ont été développées pour la population concernant les réalités vécues par nos usagers.



# VIDÉO PRÉSENTANT LE MOTORISÉ PETAPAN

---



COMMENT ÇA  
SE VIT SUR LE  
TERRAIN ?  
POINT DE VUE D'UN  
INTERVENANT

**ANTOINE ST-GERMAIN**  
SPÉCIALISTE EN ACTIVITÉS  
CLINIQUES RÉGIONAL EN  
ITINÉRANCE DU CISSS DE  
L'ABITIBI-TÉMISCAMINGUE

# RÔLE DU SPÉCIALISTE EN ACTIVITÉS CLINIQUES EN ITINÉRANCE

---



Soutenir les partenaires  
avec les cas complexes



Connaitre la clientèle, leurs  
réalités et leurs besoins



Axer sur les meilleurs  
pratiques en itinérances



# CLINIQUE COMMUNAUTAIRE PSYCHIATRIQUE

---



Implication de l'ensemble des partenaires lors de la journée psychiatrique.



L'importance de la cueillette d'information pour maximiser l'efficacité de l'entretien psychiatrique.



Faire un débriefing après chaque entrevue pour établir les plans de match.

CLINIQUE  
COMMUNAUTAIRE  
PSYCHIATRIQUE

---

Clinique  
communautaire  
psychiatrique

# POSTE DE POLICE COMMUNAUTAIRE MIXTE AUTOCHTONE

---



Créer un lien de confiance  
avec la clientèle



Miser sur  
l'approche socio-judiciaire



Apprendre à se faire  
confiance

# PETAPAN

---

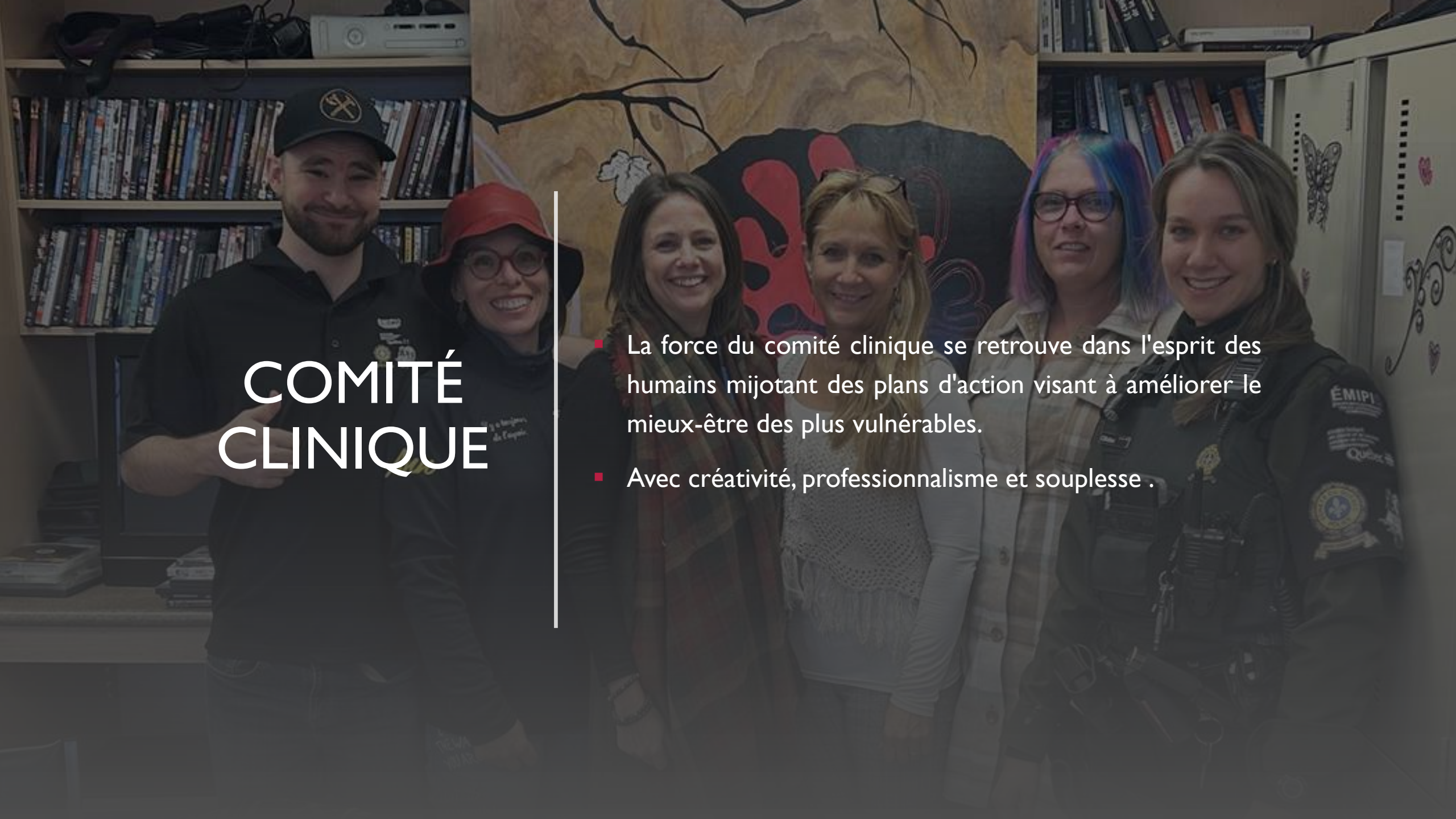
Mettre la personne au centre des interventions, peu importe les partenaires présents dans le motorisé.



Miser sur l'accueil, le respect du rythme et la création du lien de confiance.



Sortir de sa zone de confort et être original dans nos pratiques.



# COMITÉ CLINIQUE

- La force du comité clinique se retrouve dans l'esprit des humains mijotant des plans d'action visant à améliorer le mieux-être des plus vulnérables.
- Avec créativité, professionnalisme et souplesse .

**ET MAINTENANT...**

**CHRISTINE FRANCOEUR**

CONSEILLÈRE-CADRE EN  
ITINÉRANCE DU CISSS DE  
L'ABITIBI-TÉMISCAMINGUE

# CONTINUER À ÊTRE DANS LES MEILLEURES PRATIQUES

- Stratégie d'accès aux services de santé et aux services sociaux pour les personnes en situation d'itinérance ou à risque de le devenir et formations.
- Comité consultatif en itinérance de la Table interministérielle en santé mentale et itinérance.

# DE NOUVEAUX PROJETS EN DÉVELOPPEMENTS

- Centre de jour en itinérance;
- TAPAJ;
- Acupuncture sociale;
- Ouverture du Château de Marie-Ève à l'automne 2023 ce qui signifie l'ajout de 41 logements sociaux supplémentaires pour clientèle en situation d'itinérance ou à risque de le devenir.



# NOUS JOINDRE

---



**Christine Francoeur**

Conseillère-cadre en itinérance



[christine\\_francoeur@ssss.gouv.qc.ca](mailto:christine_francoeur@ssss.gouv.qc.ca)

CISSS de l'Abitibi-Témiscamingue



**Antoine St-Germain**

Spécialiste en activités cliniques en itinérance



[antoine.stgermain@ssss.gouv.qc.ca](mailto:antoine.stgermain@ssss.gouv.qc.ca)

CISSS de l'Abitibi-Témiscamingue

*Centre intégré  
de santé et de services  
sociaux de l'Abitibi-  
Témiscamingue*

Québec 



CHAMBRE DE COMMERCE  
DE VAL-D'OR

